

# RAPPORT D'ACTIVITÉ 2022





# Notre Mission

Favoriser l'amélioration des conditions de vie des populations en situation de précarité et préserver les ressources de notre planète





# Éditorial

En 2022, l'engagement et les expertises des collaborateurs et des collaboratrices du Groupe Artelia travaillant en France, au Cambodge, en Côte d'Ivoire, aux Philippines, au Rwanda et en Thaïlande ont permis d'accompagner les associations sur le terrain. Notre ambition demeure intacte : accompagner le développement pérenne et inclusif des projets associatifs, grâce à la réalisation de missions en faveur de la solidarité et de la protection de l'environnement. Il s'agit du socle de notre action philanthropique. L'année écoulée a été marquée à la fois par la consolidation des partenariats et par la concrétisation de nouvelles collaborations.

Accès à l'eau, aménagement des lieux de vie et de travail, transmission de connaissances et soutien à l'insertion professionnelle sont les principaux enjeux auxquels nous avons contribué. Nous avons également renforcé notre engagement en faveur de l'environnement par le déploiement d'une démarche de contribution climatique. Notre objectif est de soutenir des projets qui évitent ou séquestrent les émissions de gaz à effets de serre tout en portant une attention particulière aux bénéfiques sociaux. Dans ce contexte, nous avons lancé deux premiers appels à projets au profit de l'économie circulaire et de la

protection des écosystèmes de carbone bleu. En soutenant des projets ayant un impact socio-économique positif, notre objectif est de participer à la mise en œuvre d'une transition juste et durable.

Des temps forts ont ponctué l'année donnant ainsi l'opportunité aux femmes et aux hommes d'Artelia de s'impliquer dans des actions collectives en faveur de l'intérêt commun. Ces événements fédérateurs ont pour vocation d'encourager localement le passage à l'action. Soucieux de répondre au mieux aux besoins de nos partenaires, c'est toujours avec la volonté d'apporter des réponses communes aux enjeux sociaux et environnementaux que nous abordons l'année 2023.



Armelle VALENTIN  
Présidente  
de la Fondation Artelia



Jade BECRET  
Déléguée Générale  
de la Fondation Artelia





Jacques Gaillard,  
Fondateur de la Fondation Artelia

**Après 16 années passées à la présidence de la Fondation Artelia, Jacques Gaillard passe le relais à Armelle Valentin qui lui succède depuis juin 2022.**

Par la création de la Fondation Sogreah devenue la Fondation Artelia, Jacques Gaillard a mis sa vision au service de la philanthropie. C'est grâce à ce dispositif singulier qui permet d'œuvrer pour un projet d'intérêt général que plus de 80 structures associatives ont été accompagnées par la Fondation Artelia, les collaborateurs et les collaboratrices engagé(e)s du Groupe. Cette philosophie du don est demeurée intacte au fil des années.

Il s'agit pour la Fondation Artelia de soutenir financièrement des projets et pour les équipes mobilisées d'agir en faveur de l'intérêt général en offrant du temps et des compétences. C'est ainsi que plus de 260 projets au profit d'associations réparties dans 28 pays dans le monde ont été soutenus entre 2006 et 2021.

*C'est un grand honneur de prendre la relève de Jacques Gaillard qui fût le créateur et l'inspirateur de la Fondation Artelia en 2006, et c'est avec beaucoup d'émotion que j'accède à ces nouvelles fonctions. Après plusieurs années d'engagement en tant qu'administratrice de la Fondation, le moment est venu de m'impliquer encore davantage afin de relever, aux côtés de l'équipe opérationnelle et des volontaires Artelia, les défis qui nous attendent pour accompagner les associations et les ONG partenaires, explique Armelle Valentin, Directrice de la Compétence Hydraulique Artelia et Administratrice de la Fondation Artelia depuis 2017.*

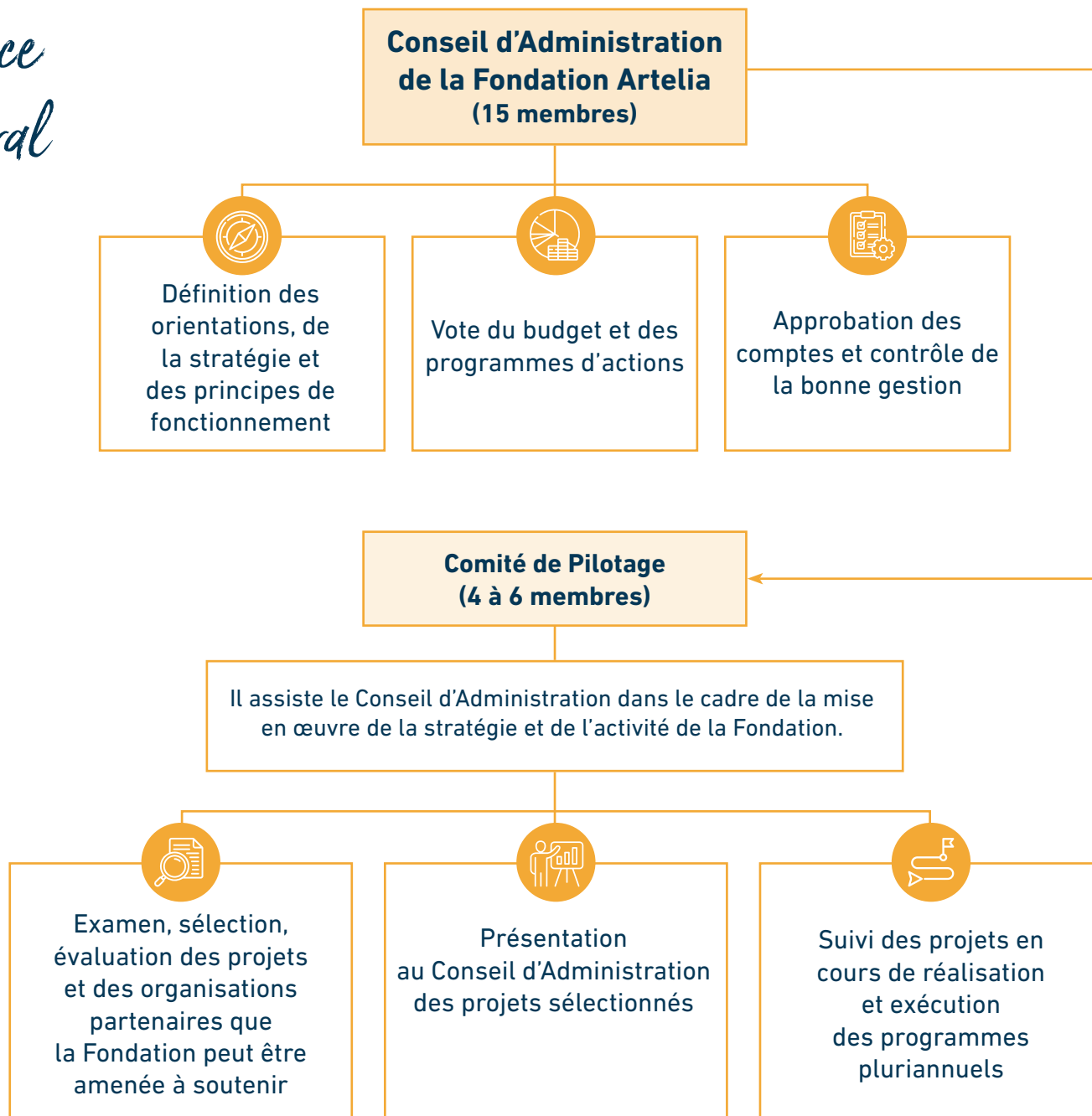




# Une gouvernance du service de projets d'intérêt général

La gouvernance de la Fondation Artelia est le gage de l'indépendance, de la transparence et du positionnement de son action en faveur de l'intérêt général. Elle est constituée de deux instances décisionnelles : un Conseil d'Administration et un Comité de Pilotage.

Renouvelé tous les trois ans, le Conseil d'Administration est composé de 15 membres bénévoles dont deux tiers représentent le groupe Artelia et leurs salarié(e)s. Le dernier tiers est composé de personnalités qualifiées issues notamment du secteur associatif. Le contrôle financier est réalisé annuellement par un cabinet d'audit spécialisé.





# Sommaire

07

**Nos projets soutenus en 2022  
à travers le monde**

08

**Nos chiffres  
et faits marquants 2022**

09

**L'engagement des collaborateurs  
et des collaboratrices Artelia  
au cœur de notre action**

10

**Solidarité**  
Favoriser l'amélioration  
des conditions de vie des personnes  
les plus vulnérables

24

**Environnement**  
Accompagner des projets en faveur  
d'une transition écologique solidaire

30

**Temps forts**  
Des événements collectifs  
et fédérateurs



# Projets soutenus en 2022 à travers le monde





# Nos chiffres et faits marquants 2022

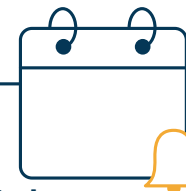
**2** appels  
à projets



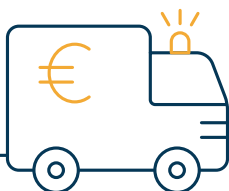
**28** associations  
soutenues dans **15** pays



**3** temps  
forts



**1** fonds  
d'urgence



**57** collaborateurs et collaboratrices  
engagé(e)s



**1** Prix  
«Coup de Cœur»





# L'engagement des collaborateurs et des collaboratrices Artelia au cœur de notre action

La Fondation Artelia offre l'opportunité aux volontaires de s'engager dans des projets associatifs en conformité avec leurs aspirations.



## **Le congé solidaire, un dispositif historique d'engagement**

Les volontaires réalisent durant leurs temps de congés une mission de solidarité internationale prise en charge par la Fondation. Ils et elles mettent alors à disposition des projets leurs compétences et leurs expertises sur le terrain.



## **Le mécénat de compétences, un dispositif qui promeut l'engagement local**

Des actions d'intérêt général en lien avec les compétences des volontaires sont effectuées sur le temps de travail à proximité de leur lieu de travail ou en distanciel.



## **Les temps forts, miroirs des valeurs de la Fondation Artelia**

Les temps forts sont des événements internes organisés par la Fondation Artelia qui visent à mobiliser le plus grand nombre de femmes et d'hommes du groupe. L'objectif est de sensibiliser les volontaires aux diverses causes solidaires et de protection de l'environnement soutenues par la Fondation.



FAVORISER L'AMÉLIORATION DES CONDITIONS DE VIE  
DES PERSONNES LES PLUS VULNÉRABLES

# SOLIDARITÉ







En mars 2022, le Conseil d'Administration de la Fondation Artelia octroie un fonds d'urgence d'un montant de 50 000 euros pour venir en aide aux victimes du conflit se déroulant en Ukraine.

Un premier don financier de 20 000 euros a été versé aux **Banques Alimentaires** pour l'achat et la distribution de denrées alimentaires et de produits de première nécessité destinés aux populations civiles présentes sur le sol ukrainien et dans les pays limitrophes, ainsi qu'aux réfugié(e)s arrivé(e)s en France.

En juillet 2022, deux autres organisations œuvrant au plus près des populations victimes du conflit ont bénéficié d'une aide financière de 30 000 euros de la Fondation Artelia. La subvention attribuée à l'association **Aide Médicale et Caritative France-Ukraine (AMCFU)** a permis l'acquisition et l'acheminement d'une ambulance jusqu'à Kharkiv, une agglomération fortement touchée par les bombardements.

L'ONG **Solidarités Internationales** a assuré la fourniture de kits d'hygiène, de bouteilles d'eau et de filtres à eau. La Fondation Artelia a également soutenu la réhabilitation d'infrastructures d'assainissement dans les zones accueillant des personnes déplacées et dans les zones de transit, plus particulièrement dans les Oblasts de Lviv, Uman et Dnipro.



*Kharkiv, deuxième plus grande ville d'Ukraine a subi un grand nombre de bombardements : 117 établissements, 18 hôpitaux dont un centre périnatal et une polyclinique pour enfants ont été endommagés voire détruits. Notre association a décidé de fournir une ambulance équipée grâce à la donation de la Fondation Artelia que nous remercions chaleureusement et grâce à la mobilisation du collectif SAFU en faveur de l'aide aux habitants.*

Dmytro Atamanyuk, AMCFU



500 m<sup>2</sup>

habitables réhabilités



## 📍 Marseille

L'association **Lazare** crée des colocations solidaires pour favoriser la rencontre entre des personnes issues de la rue et des jeunes actifs. Un accompagnement social des résident(e)s en situation de réinsertion professionnelle et un programme de lutte contre les addictions y sont déployés.

La Fondation Artelia a choisi de soutenir financièrement le projet de rénovation de la maison de Marseille afin de permettre la cohabitation entre la famille responsable du logement et quinze colocataires.



Une capacité  
d'intervention multipliée

**par 2**

## 📍 Saint-Pierre de la Réunion

La **Banque Alimentaire de Mascareignes** a pour projet de créer à Saint-Pierre de la Réunion un nouvel espace d'entreposage et d'animation pour compléter ses trois sites actuels. Cet espace d'une superficie de 3000 m<sup>2</sup> accueillera l'entrepôt principal et le siège de l'association pour répondre à l'évolution de la demande sociale (+ 10% chaque année).

Afin d'accompagner la Banque Alimentaire à concrétiser son projet, les collaboratrices volontaires ont réalisé une étude de pré-programmation ainsi qu'une étude de faisabilité technique théorique. Celles-ci permettront à l'association de solliciter des financements auprès de ses partenaires.



## 📍 Nice

Depuis 2013, le **Centre Antoine Lacassagne** rénove et réhabilite La Consolata, une maison d'accueil hospitalière située à Nice. L'enjeu est double : limiter la fatigue consécutive liée au traitement des patients et permettre aux accompagnants de faire face aux problématiques de logement.

Les volontaires Artelia ont réalisé un projet de conception architecturale en concevant un nouvel aménagement convivial et chaleureux. Les espaces, les rangements et les mobiliers

ont été repensés afin de favoriser la circulation et la modularité. Cette mission permettra au Centre Antoine Lacassagne de réaliser les travaux souhaités.



# 14

chambres rénovées







**Emmaüs Défi** est un laboratoire d'innovations sociales qui s'est donné pour mission de rechercher les meilleures solutions pour lutter contre la grande exclusion. Dans le cadre de la croissance de l'association, Emmaüs Défi a souhaité accroître la surface des espaces de travail de ses salarié(e)s.

Le projet des volontaires Artelia a consisté à modifier les espaces existants d'une superficie de 210 m<sup>2</sup> pour créer trois nouveaux bureaux, trois salles de réunion, une salle de cours ainsi que deux espaces d'échanges spécifiquement dédiés aux salarié(e)s en insertion.



220

salarié(e)s et

200

bénévoles bénéficiaires

Le partenariat entre la Fondation Artelia et l'association se poursuit en 2023 avec le lancement et le suivi des travaux préconisés.

*Dans le cadre du projet de réaménagement de certains espaces de notre site situé dans le 19<sup>ème</sup> arrondissement de Paris, nous avons eu la chance d'être soutenus par la Fondation Artelia. Depuis la phase de conception jusqu'à la livraison des travaux, nous avons été accompagnés par une équipe experte à l'écoute de nos besoins et de nos contraintes. Les volontaires Artelia nous ont conseillé sur les choix techniques, organisationnels. Ils ont mené avec beaucoup de rigueur le suivi de chantier. Nous avons eu plaisir à travailler en collaboration avec la Fondation Artelia sur ce projet qui est important pour l'amélioration de l'accompagnement socioprofessionnel des salariés en parcours.*

Paul Chevalier, Emmaüs Défi





8

## jeunes migrants en pré-insertion

Paris

Depuis 2015, **Aux Captifs, la libération** est une association qui met en œuvre un dispositif d'insertion professionnelle aux métiers de peintre en bâtiment dédié aux jeunes migrants en situation de grande précarité. Accueillis, accompagnés par le personnel social des antennes des Captifs, les compagnons développent leur savoir-être et leur savoir-faire.

Une mission de prospection dans le domaine du bâtiment a été réalisée par le volontaire Artelia, afin de permettre à l'atelier d'établir de nouvelles collaborations et de remporter de nouveaux chantiers. Un accompagnement dédié à la préparation des Curriculum Vitae a également offert aux compagnons une opportunité d'améliorer leur employabilité.



*Les personnes qui œuvrent au sein des ateliers BOSCO font un travail remarquable pour aider des hommes en situation de grande précarité. Sans papiers et issus du milieu de la prostitution, les compagnons sont souvent très éloignés du monde du travail et mènent une vie que l'on a bien du mal à imaginer quand on vient au bureau tous les matins et que l'on rentre à la maison tous les soirs... Les ateliers leur proposent, dans un objectif de réinsertion, des travaux de peinture, mais également une vie communautaire, des repères et des*

*formations. Ma mission avait deux objectifs : trouver des chantiers de peinture permettant aux compagnons d'avoir une activité avec les ateliers BOSCO et les aider à retrouver le chemin de l'emploi au travers de mises en relation avec des entreprises capables de les accueillir en stage de pré-embauche. Le peu de temps que nous avons partagé m'a donné une remarquable leçon d'humilité !*

**Philippe Laplanche,**  
Artelia Bâtiments Ile-de-France





Etude de risques de  
**3** espaces de stockage

📍 Caraïbes

La **PIRAC** **Plateforme d'Intervention Régionale Amériques Caraïbes** de la **Croix Rouge Française** a sollicité la Fondation Artelia dans le cadre de ses activités de prévention des risques et des catastrophes dont l'une des composantes est le pré-positionnement d'unités de stockage de matériel d'urgence. Ces constructions réalisées à partir de conteneurs maritimes sont disposées dans des zones réputées peu accessibles de l'arc Antillais.

Le partenariat avait pour objectif de développer des modèles de petits entrepôts capables de résister à un séisme ou à un ouragan par le recours à des moyens économiques et faciles à mettre en œuvre. L'étude menée par les deux collaborateurs Artelia a permis de déterminer les différentes charges auxquelles le bâtiment est soumis dans des conditions extrêmes, afin de déterminer le dimensionnement des éléments de structure, les détails de construction et de liaison.

*Nous saluons la qualité et la disponibilité des ingénieurs qui ont participé à ce projet et qui nous ont permis d'atteindre les objectifs visés. Ils ont ainsi renforcé la qualité des interventions de la Croix-Rouge française dans la zone Caraïbes.*

Léonor Lapôte, PIRAC



**80**

personnes dont 60 enfants  
bénéficiaires

📍 Rwanda

L'association **L'Appel** au Rwanda poursuit son action qui vise depuis 2006 à favoriser l'accès des enfants et des familles en situation de grande vulnérabilité à un habitat décent, grâce à la construction ou à la réhabilitation de quinze maisons familiales. Sa mission consiste également à accroître l'accessibilité à l'eau potable.

La mission réalisée par le collaborateur Artelia a permis de vérifier les plans et les devis édifiés par un bureau d'études rwandais. Des préconisations pour limiter les risques d'humidité et de dégradation des maisons et du réseau d'eau ont également été formulées. Cette intervention technique a permis à l'association d'anticiper les difficultés qu'elle serait susceptible de rencontrer lors de la construction d'habitations pérennes.







Réalisation de  
**2** études d'ingénierie

## 📍 Togo

Dans le cadre d'un projet de développement des systèmes de santé au Togo, l'association la **Chaîne de l'Espoir** a pour ambition de construire une unité chirurgicale pédiatrique implantée dans l'enceinte du CHU Sylvanus Olympio (CHUSO) à Lomé. Ce projet consiste à renforcer les infrastructures existantes grâce à une extension du service pédiatrique comptenu de la saturation du service actuel qui ne permet pas de répondre aux besoins croissants de la population togolaise.

Les collaborateurs et collaboratrices Artelia ont réalisé l'étude de conception architecturale, ainsi que l'étude technique de la future unité chirurgicale pédiatrique composée de plusieurs modules (bloc opératoire, stérilisation, salle de réveil (SSPI), espace d'hospitalisation, salle de réanimation).

## 📍 Cameroun

Depuis 2019, **l'association Nkwe'ni** a ouvert une maison destinée à l'accueil d'enfants orphelins et en situation de handicap dans la région de Bafang au Cameroun. Elle a pour mission de favoriser l'accès de ces enfants à la scolarisation et à une alimentation viable tout en assurant la préservation de leur bien-être et de leur sécurité.

Deux volontaires Artelia ont réalisé une mission exploratoire visant à analyser les possibilités d'alimentation en eau d'une future ferme biologique pédagogique.



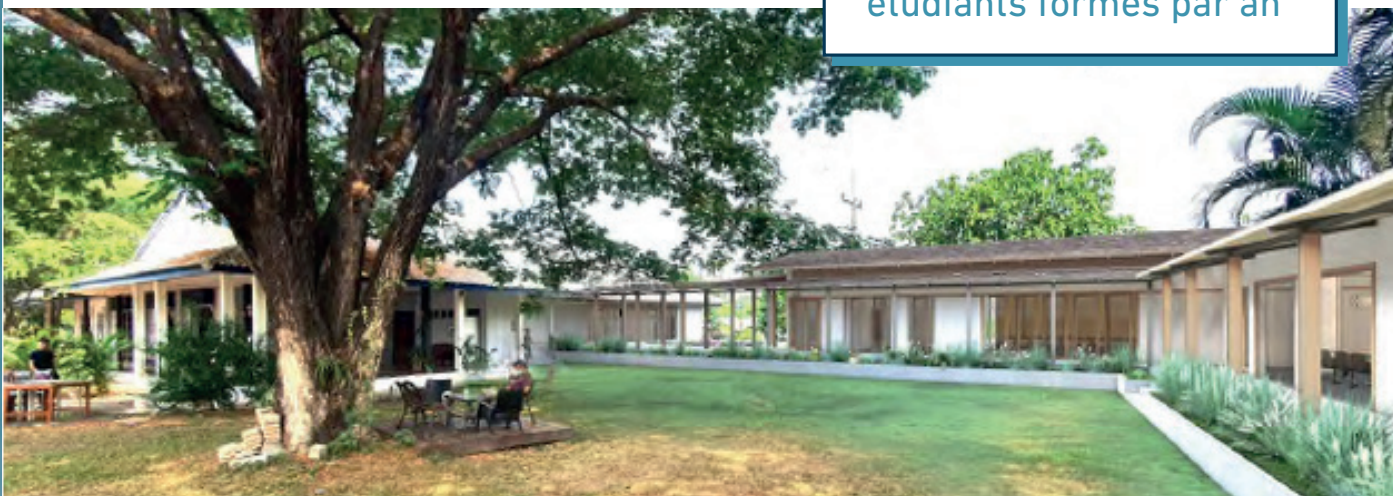
**10**  
enfants bénéficiaires



## 📍 Thaïlande

L'école hôtelière de **l'Institut Européen de Coopération et de Développement (IECD)** et son partenaire local la **Tak Border Child Assistance Foundation (TBCAF)** situés à Mae Sot en Thaïlande forment de jeunes adultes issus de communautés rurales défavorisées. L'objectif de ce programme est de favoriser l'intégration sociale et professionnelle des bénéficiaires.

Le projet soutenu par la Fondation Artelia permet la mise en place d'un module dédié à la formation en restauration. Les équipes Artelia en Thaïlande ont accompagné l'IECD au travers de la réalisation des études de faisabilité et d'ingénierie, de l'approvisionnement, de la gestion de la construction des nouvelles installations (espace de séminaire et chambres d'hôtes) au sein du Centre de Formation. Cette mission a contribué à consolider le réseau de l'école, favoriser la génération de revenus et renforcer l'intégration professionnelle des étudiants.



**95**  
étudiants formés par an

**3**  
campus audités accueillant  
**1 800** enfants



## 📍 Cambodge

Pour **un Sourire d'Enfants (PSE)** est une Organisation Non Gouvernementale engagée depuis vingt-cinq ans aux côtés d'enfants démunis du Cambodge.

En 2022, la Fondation Artelia a choisi d'accompagner ce partenaire historique par la mise en œuvre d'un mécénat de compétences. Les collaborateurs d'Artelia Cambodge ont réalisé le diagnostic et émis les préconisations nécessaires à la sécurisation des installations électriques des trois campus scolaires de Phnom Penh, afin de garantir aux enfants l'accès à une éducation de qualité. Ce projet s'inscrit dans la démarche de rénovation et de mise à niveau des bâtiments d'enseignement réalisée en 2019 par nos collaborateurs et collaboratrices et se poursuivra en 2023 par la réalisation d'une nouvelle mission.

Une subvention de

**10 941€**

## 📍 Cambodge

**Kampuchea Sela Handicap (KSH)** est un lieu de vie communautaire et un atelier protégé destiné à l'intégration sociale et professionnelle de jeunes adultes en situation de handicap mental au sein de la société cambodgienne. Le projet a consisté à agrandir et à rénover la confiserie L'Irrésistible et le coffee shop et centre de formation. L'association permet aux bénéficiaires d'atteindre une partielle autonomie financière tout en développant un programme éducatif adapté à leur handicap.

Deux collaboratrices Artelia se sont rendues au Cambodge pour accompagner KSH dans ce projet. Elles ont réalisé une étude de faisabilité architecturale et monté un programme technique afin d'optimiser l'aménagement et la mise aux normes (sanitaires et sécuritaires) des infrastructures. Le soutien de la Fondation Artelia s'est également prolongé par l'octroi d'une subvention en vue de la réalisation des travaux préconisés par les volontaires.



Notre organisation Kampuchea Sela Handicap a eu la chance de recevoir le soutien de la Fondation Artelia afin de professionnaliser sa surface de production de confitures, un atelier protégé de préparation à l'emploi de jeunes adultes cambodgiens porteurs d'un handicap mental. Nous remercions infiniment la Fondation Artelia et collaboratrices mobilisées pour leur soutien sans faille, leur bienveillance, leur contribution au développement de notre structure vers l'autonomisation et l'intégration des bénéficiaires.

Valentin Dube, KSH



## Turquie

L'association **IMECE** organise des actions solidaires afin de soutenir les populations défavorisées en France et dans le monde entier. Depuis 2019, en collaboration avec son partenaire turc, les équipes IMECE accompagnent les personnes déplacées dans la région d'Izmir notamment par le déploiement du programme Solar Age qui vise à former les femmes exilées et vulnérables à l'ingénierie photovoltaïque. Par l'acquisition de compétences pratiques, l'association souhaite accompagner les femmes volontaires vers l'indépendance financière. Le deuxième programme mis en place Back to School vise à garantir auprès des enfants réfugiés l'accès à l'éducation et à l'enseignement (lecture, écriture, mathématiques, sciences). Des distributions de denrées alimentaires et de biens non-cosmétiques sont également organisées.

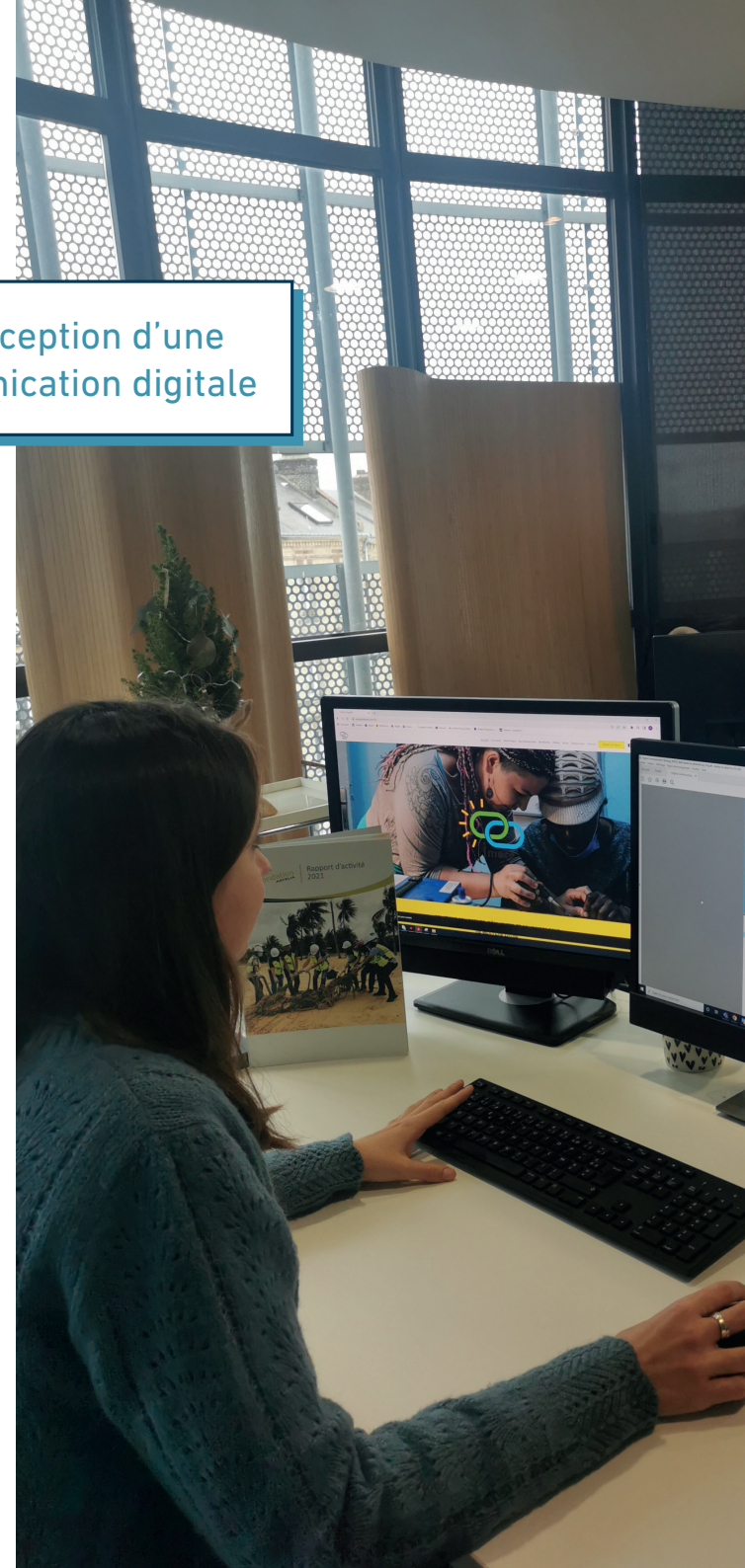
Afin de renforcer la visibilité des actions portées par l'association, une volontaire Artelia a conçu une stratégie de communication digitale. Par le partage de bonnes pratiques pour l'animation du site internet et des réseaux sociaux de l'association, la mission consistait à mettre en lumière les deux programmes d'insertion et d'éducation proposés aux femmes et aux enfants déplacés, afin de renforcer les ventes de batteries solaires et la réception de soutiens financiers.

Depuis mon lieu de travail en Normandie, j'ai eu l'opportunité d'échanger avec les équipes associatives situées en France mais aussi en Turquie et en Allemagne. Une collaboration naturelle et spontanée qui a permis d'identifier les pistes de progrès afin de préconiser des outils de communication simples à déployer et efficaces. Une expérience humainement enrichissante qui m'a permis de découvrir le monde associatif.

Hélène Durand, Artelia Holding

## 2

jours dédiés à la conception d'une stratégie de communication digitale







## Philippines

L'association **Enfants du Mékong** œuvre en faveur de projets liés à la protection et à la scolarisation d'enfants issus de familles défavorisées dans les pays d'Asie du Sud-Est. En 2022, la Fondation Artelia lance un nouveau programme pluriannuel avec cette organisation grâce à l'implication des équipes d'Artelia aux Philippines. Les collaborateurs et collaboratrices volontaires soutiennent une promotion d'étudiants à Tuguegarao par des actions de préparation à la vie professionnelle et des formations au logiciel informatique.

La Fondation Artelia soutient les actions d'Enfants du Mékong depuis 2012. Aujourd'hui, les volontaires d'Artelia Philippines accompagnent une promotion d'étudiants philippins à Tuguegarao, jusqu'à ce qu'ils soient diplômés. Ces derniers étaient fiers que des professionnels leur consacrent du temps pour partager leurs expériences. Ils ont ainsi acquis des notions en matière de gestion du temps, de prise de parole en public et ont développé leur maîtrise des logiciels Excel et Powerpoint. Merci aux personnes engagées de faire progresser les étudiants philippins. Cette rencontre est significative.

Agathe de Courville, Enfants du Mékong

Un parrainage d'une durée de

# 5 ans

Inspirer et motiver les jeunes nous encourage à nous surpasser. Cela donne le sentiment d'avoir apporté une véritable aide à des personnes en difficulté. Je suis vraiment heureuse d'avoir participé à cette mission !  
Kristine Joy De Jesus, Artelia Philippines



26

jeunes accompagnés dans  
leurs parcours professionnels

## Philippines

En coopération avec l'organisation non gouvernementale **Bantu PH** et la Fondation Artelia, les équipes Artelia aux Philippines ont œuvré en faveur d'un programme de développement durable destiné à accompagner vingt-six jeunes issus du bidonville de San Andres Bukid à Manille. De février à juin 2022, des séminaires de formation professionnelle ont été organisés durant lesquels dix-sept volontaires Artelia ont transmis des compétences spécifiques aux bénéficiaires. L'objectif était de permettre à ces jeunes d'obtenir un stage ou un emploi. Deux embauches au sein du service informatique et du service Ressources Humaines de la filiale Artelia aux Philippines ont été effectuées à l'issue de ce programme.

*Il est inspirant de constater les progrès des jeunes au cours des derniers mois ainsi que les efforts déployés par mes collègues pour assurer leur encadrement. J'ai espoir en cette génération dont les plus extravertis encouragent l'ensemble du groupe et les plus timides s'autorisent à s'exprimer. Des compétences ayant trait à l'utilisation d'Excel ou à la rédaction de CV, ainsi que le savoir-être et la bonne gestion des relations et de la communication sont autant de thèmes abordés. Ce programme leur permet de bénéficier d'une formation à l'utilisation des outils associés au partage de bonnes pratiques pour s'épanouir dans le monde de l'entreprise.*

**Robin James Enclona, Artelia Nordic.**





25

enfants accueillis



## Philippines

**Concordia Children's Services** est une organisation non gouvernementale qui agit pour la protection des orphelins issus de familles défavorisées par la mise en place de programmes résidentiels et communautaires à Manille. Les équipes d'Artelia Philippines ont réalisé des réparations de la structure et de l'installation électrique du bâtiment de la maison d'accueil Concordia. Ces travaux permettent notamment de prévenir les risques d'incendie. Ils garantissent un environnement sécurisé pour les enfants et le personnel résidents.

## Irak

**Fraternité en Irak** met en œuvre des projets de développement dans le domaine de l'emploi, de la santé et de l'éducation à destination des minorités religieuses d'Irak. Des solutions pour la fourniture d'électricité à partir d'énergies renouvelables (solaire, hydraulique) sont soutenues pour favoriser le développement économique du territoire. La mission réalisée depuis la France par les collaborateurs Artelia a consisté à accompagner l'association dans son projet d'installation d'une centrale hydraulique. Celle-ci devrait permettre d'alimenter en électricité les neuf villages isolés en montagne regroupant au total près de 1000 habitants.

9

villages isolés concernés par un projet d'installation d'une centrale hydraulique

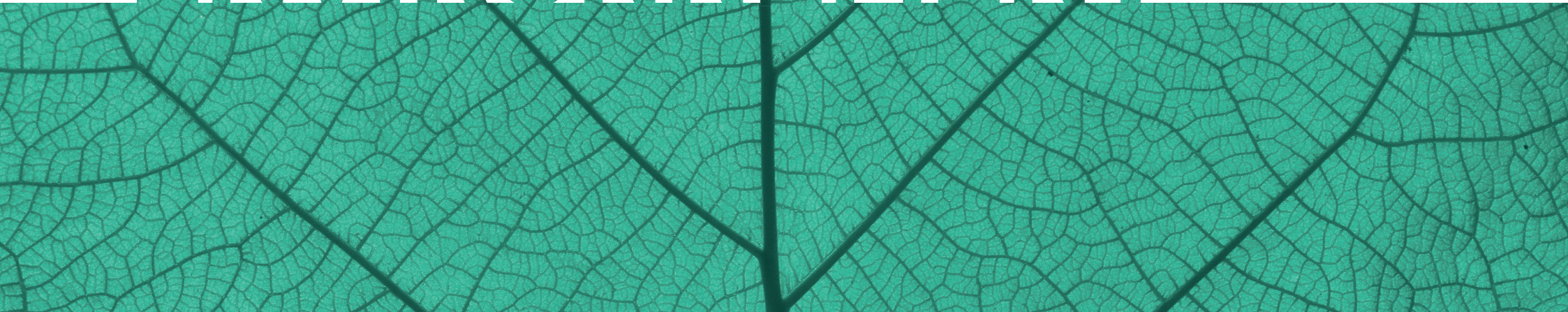






ACCOMPAGNER DES PROJETS EN FAVEUR  
D'UNE TRANSITION ÉCOLOGIQUE SOLIDAIRE

# ENVIRONNEMENT





## 📍 Bénin

L'association **Gbobètô** utilise le recyclage de déchets comme un levier de développement territorial dans la ville de Porto-Novo au Bénin avec un objectif de rendre la ville propre et saine, mais aussi pour favoriser une économie circulaire créatrice d'emplois durables. Les déchets ménagers déposés par les habitant(e)s dans les bennes urbaines sont récupérés, traités et transformés par une coopérative employant une équipe composée de femmes. Un moyen de leur permettre de devenir autonomes tout en contribuant au développement durable de leur territoire.

Les collaborateurs Artelia volontaires ont accompagné l'association dans l'aménagement et l'organisation du tri, afin d'optimiser le recyclage des déchets, d'améliorer les conditions de travail et de rémunération de ces femmes. Ils ont ainsi contribué au développement de la chaîne de valeur afin d'accompagner l'association dans le déploiement de solutions appropriées et innovantes pour la valorisation des déchets.



Le cœur de notre mission avec Loïc Reuzé consistait à accompagner les femmes de la coopérative en charge de la récupération de matières valorisables, en vue de l'optimisation du tri des déchets issus d'ordures ménagères. À la suite de visites sur le terrain, nous avons pu défendre les intérêts de la coopérative auprès de la Société de Gestion des Déchets et de la Salubrité. C'est ainsi que plusieurs axes d'amélioration, tant techniques qu'organisationnels, ont été proposés pour être mis en œuvre sur les points de regroupement des détritès.

Corentin Perret, Artelia Eau Afrique et Moyen-Orient

# 52

femmes contribuent au développement durable de leur territoire





# Appels à projets en faveur de la protection du climat

Engagée dans une démarche de contribution climatique, la Fondation Artelia a lancé au mois de février 2022 ses deux premiers appels à projets dédiés à la protection du climat. Les thématiques choisies, la protection des écosystèmes de carbone bleu et l'économie circulaire, font écho aux métiers du Groupe Artelia. Ces actions ont pour vocation de limiter les émissions de CO<sub>2</sub> et de séquestrer le carbone. Six lauréats ont bénéficié du **soutien financier** de la Fondation Artelia pour un montant global de 80 000 euros. Trois d'entre eux ont reçu également un **accompagnement technique**.

## Lauréats de l'appel à projets «Economie circulaire et préservation des ressources»



**Entrepreneurs  
du Monde**

L'association accompagne les jeunes femmes et hommes issus des quartiers précaires du Grand Lomé dans l'entrepreneuriat innovant, par l'installation d'un système de collecte et de recyclage des déchets plastiques. Un accompagnement pour le développement d'un atelier de tri, de transformation de déchets et de création de nouveaux produits locaux (meubles, matériaux de construction...) est également mis en œuvre dans ce contexte.



**R4  
Réinsérer, Réemployer, Recycler,  
Réutiliser**

L'association Arès souhaite créer une filière de réemploi des matériaux du BTP et d'en faire un support d'insertion pour des personnes en situation de grande exclusion sociale et professionnelle. Après avoir mené un projet pilote, l'association installera prochainement son activité sur un site en propre en Seine-Saint-Denis afin d'augmenter les quantités de matériaux traités, développer l'activité économique, et employer un plus grand nombre de salariés en parcours d'insertion.



**Initiatives  
Solidaires**

Les équipes associatives développent l'insertion de personnes éloignées de l'emploi en créant des activités participant à la transition sociale et environnementale. Elle fait partie des pionniers du recyclage solidaire par la création de son activité en 2014 qui vise à donner une seconde vie aux bois et aux métaux. Le projet soutenu consiste à créer un nouvel atelier de recyclage de matériaux issus des déchets sportifs en Ile-de-France.

## Lauréats de l'appel à projets «Agir en faveur de la protection des écosystèmes de carbone bleu»



**Restauration des mangroves  
d'Ampakahabe et de Tsimkoura avec  
la société civile locale**

Le projet porté par le **comité français de l'UICN** avec l'association **Mangrove Environnement** et l'association **Tsaratanana**, vise à restaurer deux sites d'une superficie de 15 hectares subissant une forte dégradation des mangroves et donc une érosion du trait de côte. Ce phénomène met ainsi en danger des villages situés à Madagascar et à Mayotte. Le projet développe une gestion durable des deux sites par la sollicitation de la population locale.



**REPIC  
REstaurer la Posidonie  
Impactée par les anCres**

Le projet de **l'Œil d'Andromède** a pour objectif d'engager à long terme une dynamique de restauration des herbiers de posidonie, une espèce aux rôles écologiques majeurs menacée par l'ancrage des bateaux. En repiquant dans leur milieu des fragments d'herbiers arrachés par les ancrs sur plusieurs sites impactés situés dans le Sud de la France, le projet participe au renforcement de population et au développement des connaissances sur la posidonie.



**Linda Bahari Pamoja:  
protect our oceans together**

Le projet de **Linda Bahri/CEBioS** a pour objectif de renforcer les capacités locales de protection des récifs coralliens. Ce projet vise à conserver et gérer les ressources marines par le biais d'ambassadeurs issus des communautés locales. Il est organisé autour de trois axes majeurs : la formation à la protection et à la restauration des coraux, la restauration côtière active avec la collecte de données scientifiques, la sensibilisation de la population et des pêcheurs dont l'activité impacte la santé de ces écosystèmes.

Deux comités de sélection composés de collaborateurs et collaboratrices du Groupe Artelia et de spécialistes externes (BlueSeeds, Ifremer, Ikos et Plaine Commune) se sont réunis au mois de juin 2022 pour sélectionner six lauréats parmi plus de cent projets reçus. Au-delà de l'impact sur le climat, ce jury a été particulièrement attentif aux co-bénéfices sociaux et environnementaux des projets.



# Prix "Coup de Cœur"

## L'Atelier R-are remporte le prix «Coup de Cœur» de la Fondation Artelia !

Du 7 au 18 novembre 2022, les salarié(e)s Artelia ont été invités à voter pour leur coup de cœur parmi trois projets engagés en faveur de l'économie circulaire et sélectionnés par la Fondation Artelia dans le cadre de l'appel à projets. En favorisant le réemploi et la préservation des ressources, ces projets ancrés dans leurs territoires participent à limiter l'impact des activités humaines sur l'environnement.

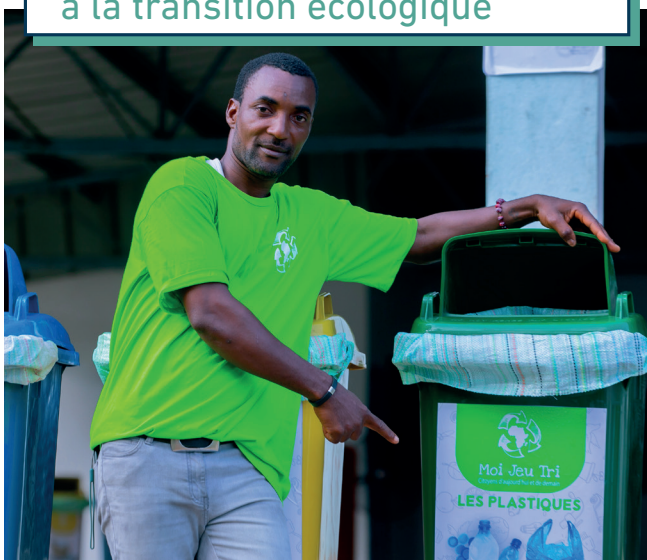
Avec 62% des votes **L'Atelier R-ARE (Réutilisation - Aménagements Ressources Emploi)** a remporté le prix et reçu une dotation de **5 000 euros** pour son projet de transformation d'une ancienne friche industrielle désaffectée en un atelier de menuiserie modèle dédié à la réutilisation du bois déchet de la construction.

**L'Atelier R-are** est une association qui œuvre à la mise en valeur des potentiels humains et des ressources matérielles d'un territoire. Structure d'Insertion par l'Activité

Economique (SIAE) fondée en 2019, membre du mouvement Emmaüs, l'Atelier R-are porte un chantier d'insertion spécialisé dans la réutilisation des déchets de bois. L'association a vocation à contribuer à diminuer l'impact des matériaux constitués de bois non utilisés tout en préservant les ressources naturelles. Elle favorise l'émergence de nouveaux métiers de la transition écologique.



100

agents municipaux sensibilisés  
à la transition écologique

## 📍 Côte d'Ivoire

**Moi Jeu Tri** a lancé un programme de dix-huit mois pour accompagner la transition écologique de quatre communes d'Abidjan en plaçant l'école et l'éducation au cœur du projet de transformation. Un des objectifs du projet est d'accompagner, de sensibiliser et d'améliorer les capacités de ces communes dans la mise en place de filières de gestion et de valorisation des déchets recyclables, mais aussi dans la formation des agents et l'insertion professionnelle par la création d'écosystèmes territoriaux.

La mission du volontaire Artelia a consisté à concevoir des outils de formation dédiés au traitement, à la valorisation des déchets ménagers et aux enjeux de santé.



Une subvention de

5 000€

## 📍 France

**Ronalpia** a lancé en 2022 un programme d'accompagnement de porteurs de projets en faveur de l'économie circulaire. D'une durée de neuf mois, il est réalisé en partenariat avec la Métropole de Grenoble pour soutenir quatre à cinq projets majeurs. La Fondation Artelia a soutenu cette première promotion de projets lauréats par l'octroi d'une subvention financière.

Dans le cadre d'un chantier de déconstruction mené par une équipe d'Artelia basée à Lyon, un ensemble de mobiliers de bureau a fait l'objet d'une donation au profit des bénéficiaires de l'association Ronalpia. Cette opération s'inscrit dans la démarche d'économie circulaire de la Fondation Artelia, elle a permis à des porteurs de projets récemment installés d'équiper leurs locaux.





DES ÉVÉNEMENTS COLLECTIFS  
ET FÉDÉRATEURS

# TEMPS FORTS



# Challenge sportif 2022

Relever des défis sportifs et solidaires

Chaque année, la Fondation Artelia invite les collaborateurs et collaboratrices du Groupe à participer au Challenge Sportif afin de soutenir trois associations partenaires par l'accomplissement de défis sportifs. En 2022, les kilomètres parcourus lors de courses ou de compétitions officielles (course à pied, cyclisme, natation) ont été convertis en dons reversés à trois associations :

## Baan Dek Foundation

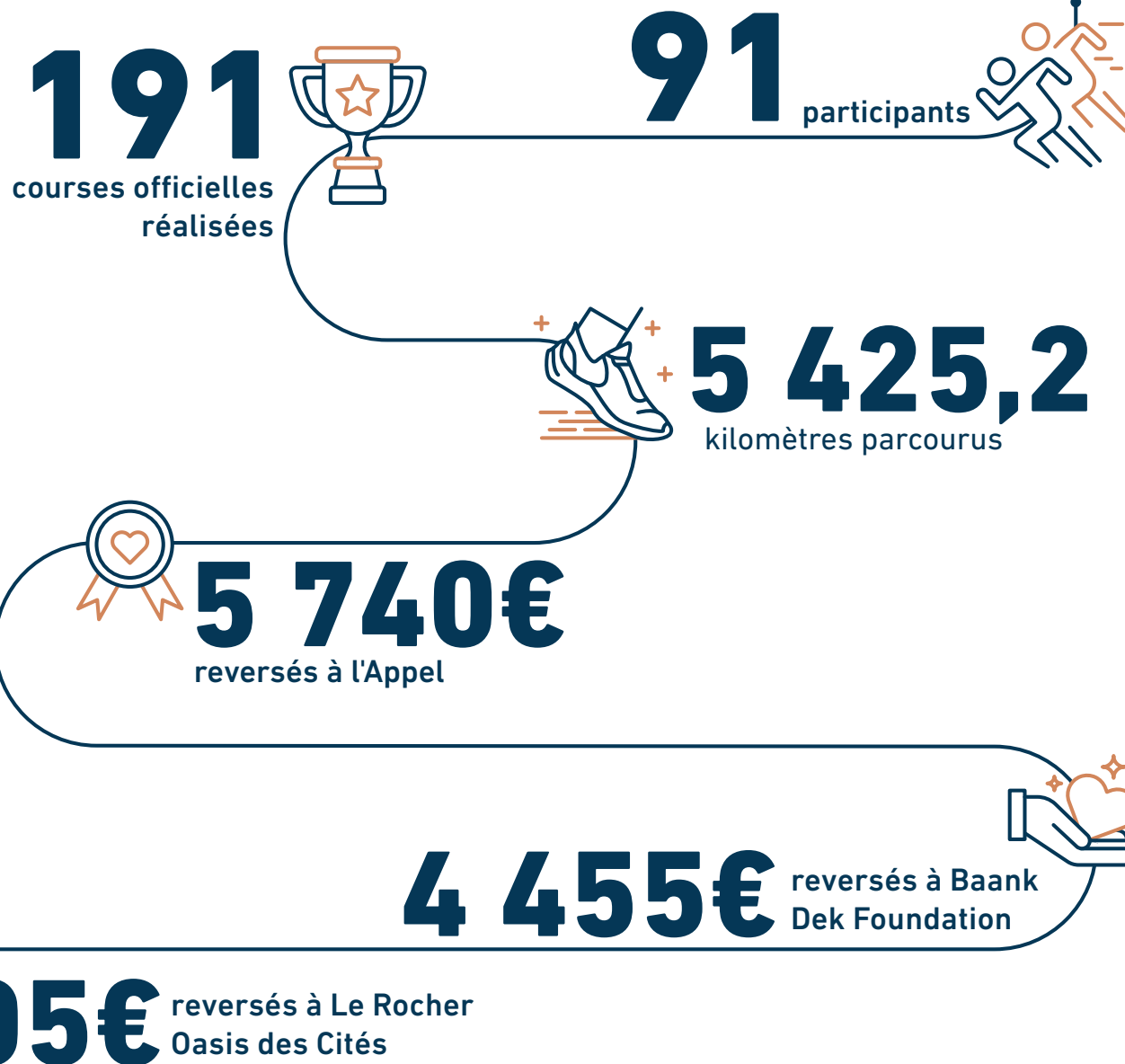
Accès des enfants aux services d'éducation, de santé et de sécurité en Thaïlande.

## L'Appel

Soutien aux enfants en situation de grande précarité à travers le monde.

## Le Rocher, Oasis des cités

Accompagnement des habitants issus de quartiers sensibles.





# Collecte de vêtements au profit de La Cravate Solidaire

S'engager en faveur de l'insertion professionnelle et de l'égalité des chances

En partenariat avec l'association **La Cravate Solidaire** qui accompagne les personnes en insertion ou en réinsertion pour la réussite de leurs projets professionnels, la Fondation Artelia a organisé pour la deuxième année consécutive une collecte de vêtements au sein des établissements Artelia de Bordeaux, de Choisy-le-Roi, d'Echirolles et du Havre. Les collaborateurs et collaboratrices des sites mobilisés ont échangé avec un représentant de

l'association sur le sujet des discriminations à l'embauche. Double impact pour cette opération de collecte de vêtements ! La mission de l'association est de permettre à des personnes en situation de précarité de réussir leurs entretiens d'embauche dans les meilleures conditions. Mais aussi de réduire notre impact environnemental par le réemploi des vêtements que nous ne portons plus.





# Collecte de produits d'hygiène

## Encourager le don et l'engagement

La précarité hygiénique touche aujourd'hui près de 3 millions de français selon l'étude publiée en 2021 par Dons Solidaires à l'institut IFOP. Selon cette même étude, 2 millions de personnes affirment se sentir préoccupées au sujet de leur hygiène corporelle et trois quarts d'entre elles déclarent avoir annulé au moins une fois, un entretien d'embauche à cause de leur apparence. L'apparence et l'hygiène ont désormais un réel impact sur l'estime de soi et l'insertion socio-professionnelle.

Les femmes et hommes d'Artelia ont fait preuve d'une grande générosité à l'occasion du Giving Tuesday en 2022. Près de 30 établissements en France et à travers le monde ont collecté des produits d'hygiène ou des produits de première nécessité destinés à être redistribués à des associations partenaires afin de lutter contre l'exclusion sociale des personnes contraintes de renoncer aux produits d'hygiène.





## Trash Tag Challenge Artelia

Contribuer à la préservation  
de notre environnement

La Fondation Artelia et la Commission Mobilité - Environnement - Développement Durable du Groupe Artelia ont organisé à l'occasion de la Journée Mondiale de l'Environnement le 8 juin 2022, la deuxième édition du TrashTag Challenge Artelia, un événement de sensibilisation écologique par le ramassage des déchets abandonnés.

Ce sont près de 1000 collaborateurs et collaboratrices à travers le monde (Allemagne, Espagne, France, Italie, Philippines, Royaume-Uni, Oman, Vietnam) qui ont activement contribué à rendre les alentours des sites Artelia propres et préservés des débris. A l'issue de cet événement, les équipes se sont retrouvées autour d'un repas convivial et végétarien.









L'équipe de la Fondation Artelia remercie chaleureusement les associations partenaires qui œuvrent chaque jour pour un monde meilleur, ainsi que les équipes Artelia mobilisées à ses côtés en 2022.

ALEXIA MARCHAL | AMELIE MOURNEAU | CHHAYHOUR NORNG | COLINE GRIGNON  
CORENTIN PERRET CORINNE DRUJON | EVARISTE MUSHAKASHATSI | GWENNAËL SOUDANNE | HÉLÈNE DURAND  
IMANE EL FATINI | JAHZIEL JOASH DE JESUS | JEAN-PIERRE GIROZ | JEAN-SÉBASTIEN MILESI  
LAURE DE GARATE | LÉA DELEBARRE LÉO BEZU | MARC BOISSON | PHILIPPE LAPLANCHE | KRISTINE JOY DE JESUS | RITA ALITA BALILI  
ROMUALD DANGUIN | SAID LEFRERE | SAMBATH EURN | THIBAUD CHAUDAN | PAUL BILLARD  
RONAN FERCOQ | FLORIAN BLIN | PIMCHANOK SIRISUPANON | CHANON NAIYANANON  
APINAN PHUANG-ANGTHONG | YINGYOS PIMTHONG | WASAMON KRABAO | CHONHATAI CHOMPUNUCH | LOÏC REUZE  
RIKKE DE LASSON FABRIN | GREGORY BRUNOD | VUONG-DIEU TRINH | ETIENNE LOISEL  
GAETAN DAUTOISHERVE DEKERMENDIJAN | MAUD GRANDPERRET | SEBASTIEN PETIT | FREDERIQUE RIVOIRE MATRAY  
LAURENT BESSON | NEIL BRYAN DULDULAO | ROBIN JAMES ENCLONA | PAUL IBANEZ  
REINA TENORIO | MELINDA ORDAS | RANIELA RABE | JAHZIEL JOASH DE JESUS | ANGELA REPUYA  
DEAH ALELIE SO CHAN | RODEL BACCAY | PEEJAY OLIVAR | BERNARD GARCIA  
JOHN REY DANGILAN JR. EUNICE YAO | LARA BARRAMEDA | KEITH RICHARD JABRICA | HUNNY SARMIENTO | ROMEO PEÑA

Collaborateurs et collaboratrices Artelia ayant réalisé une mission en congés solidaires  
ou en mécénat de compétences pour la Fondation Artelia en 2022.

